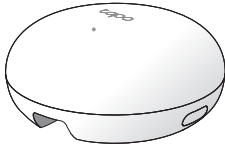


빠른 시작 가이드

스마트 적외선 IoT 허브



7100000329 REV1.0.0

*이미지는 실제 제품과 다를 수 있습니다.

Tapo H110 허브 소개

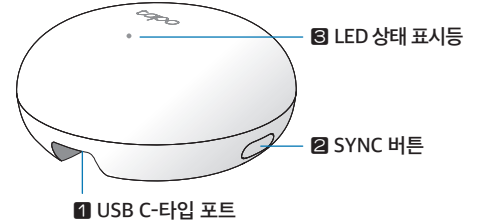
Tapo H110 허브로 우리 집을 스마트 홈으로 한 단계 업그레이드하세요.

•Tapo 주변 장치 관리

Sub-G 초저전력 성능을 기반으로 다양한 Tapo 주변장치와 원활한 무선 연결을 구축하여 어디서나 우리 집을 제어하고 모니터링 할 수 있습니다.

•적외선 가전제품 관리

내장 적외선 송신기를 통해 TV, 에어컨 등 적외선 센서가 있는 가전제품을 스마트 장치로 바꿔 관리할 수 있습니다.



Tapo 허브에 관해 자주 묻는 질문은 다음 링크에서 확인해주세요.

tp-link.com/kr/support/faq/4128/

01 허브 전원 켜기

제공되는 USB 케이블을 C타입 포트에 꽂고 5 V/2 A(또는 그 이상의 전류) 어댑터를 사용해 콘센트에 삽입하세요.



참고: USB 어댑터는 별도로 구매해야 합니다.

02 허브 설정하기

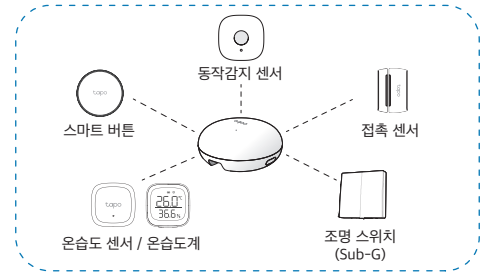
1. App Store 또는 Google Play에서 Tapo 앱을 다운로드하고 TP-Link ID로 로그인하세요. 계정이 없다면 계정을 만드세요.



2. 앱에서 버튼을 탭합니다.허브/홈베이스로 이동해 사용 중인 모델을 선택하세요. 앱 안내에 따라 설정을 완료합니다.

03 Tapo 주변 장치 추가

Tapo 허브를 추가하고 나면 Tapo 장치를 허브에 연결하세요.



*더 많은 제품이 출시될 예정입니다.

04 적외선 가전제품을 제어할 리모컨 추가하기

리모컨 하나만 있으면 모든 적외선 가전제품을 제어할 수 있습니다. Tapo 앱을 열고 Tapo 허브의 상태 페이지로 이동해 선호하는 방식에 따라 리모컨을 추가하세요.

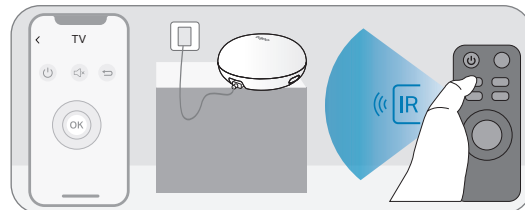
방법 1: 스마트 매치

1. 사용하는 가전 제품의 브랜드를 검색합니다.
2. (선택 사항) 실제 리모컨이 허브를 향해 하고 아무 버튼이나 눌러서 가전제품을 연동합니다.
3. 정확한 연동을 위해 앱에서 몇 가지 버튼을 테스트합니다.
4. 리모컨을 저장하면 설정이 완료됩니다.



방법 2: 사용자 지정 학습

허브에 버튼을 하나씩 학습시켜서 리모컨을 사용자 지정할 수 있습니다. 비표준 리모컨을 사용하거나 특정 버튼만 필요한 경우에 알맞은 방법입니다.



Matter 연동

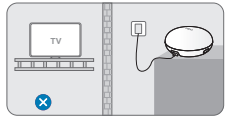
Tapo 앱에 허브를 추가한 뒤, Tapo 허브와 그에 연결된 장치를 Matter 호환 생태계에 통합할 수 있습니다.

1. 허브의 펌웨어를 최신 버전으로 업데이트합니다.
2. 디바이스 설정 > Matter에 연동으로 이동해 Matter 설정 코드를 찾고 허브를 스마트 홈 생태계에 추가하세요.



배치 요령

- 허브와 가전제품 사이에 적외선 신호를 차단할 수 있는 벽이나 장애물이 없는 곳에 배치하세요.
- 직사광선을 피해 배치하고, 허브 앞면을 백열등에서 떨어진 곳에 두어 간섭을 방지하세요.
- 넓은 금속 표면과 가까이 있으면 Sub-G 신호 강도가 약해질 수 있으므로 일정 거리를 두고 배치하세요.



버튼 설정

SYNC 버튼

- 1초간 누르기: Tapo 주변장치를 연결할 수 있는 페어링 모드로 전환됩니다.
- 5초간 길게 누르기: Wi-Fi 설정만 초기화하고 다른 설정은 유지합니다.
- 10초간 길게 누르기: 허브를 공장 초기 설정으로 복원합니다.

고객 지원

기술 지원, 사용자 가이드, 보증, 기타 정보는 다음 링크에서 확인하세요:

www.tp-link.com/kr/support/

타사 서비스

음성 명령으로 가전제품을 제어해 보세요.

Tapo 앱에서 **나 > 제3자 서비스**로 이동해 Tapo 앱을 Alexa, Google Assistant, 다른 타사 서비스에 연동하세요.

자세한 안내는 다음 링크에서 확인하세요:

- Google Home 연동 방법:
<https://www.tp-link.com/support/faq/2779/>
- Amazon Alexa 연동 방법:
<https://www.tp-link.com/support/faq/2780/>

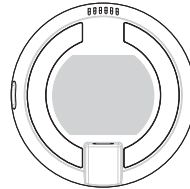


벽면 설치

적외선 신호 영역을 벗어나지 않게 허브를 배치하세요. 평평한 표면이나 벽면에 배치할 수 있습니다. 벽면 설치 옵션은 2가지가 있습니다:

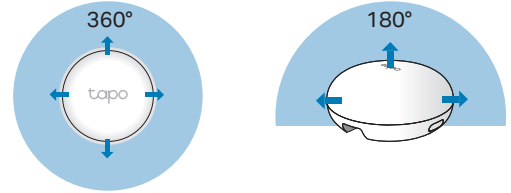
옵션 1: 스티커 사용

1. 동봉된 스티커를 Tapo 허브 뒷면에 부착합니다.
2. 벽의 표면을 깨끗이 닦고 스티커가 부착된 허브를 표면에 꼭 눌러서 붙입니다.



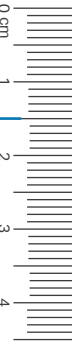
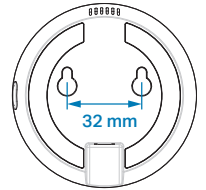
적외선 신호 방향

성능을 최적화하려면 적외선 센서를 탑재한 가전제품을 Tapo 허브와 적당한 거리를 두고 배치하세요.



옵션 2: 나사 사용

1. 32 mm 간격의 나사 자리 2개를 벽에 표시하세요.
2. 나사(M3 ~ M4 사이즈) 2개를 벽에 싣고 허브를 안전하게 거치하세요.



LED 상태 표시등 설명

환색 /고정	시작 중 또는 클라우드에 연결됨
환색 - 주황색 /천천히 깜빡임	설정 준비 완료
주황색 /빠르게 깜빡임	Wi-Fi에 연결 중 또는 오프라인 상태
주황색 /고정	Wi-Fi에 연결됨
환색 /천천히 깜빡임	허브 업데이트 중
환색 - 주황색 /빠르게 깜빡임	공장 초기화 중
환색 /1번 깜빡임	IR(적외선) 신호 수신 중
환색 /2번 깜빡임	버튼 학습 성공
환색 /천천히 깜빡임	Tapo 주변장치와 페어링 중

안전상의 유의사항

- 장치를 물, 불, 습기, 고온 환경에 두지 마십시오.
- 장치를 분해, 수리, 또는 재조립하지 마십시오. 도움이 필요하면 당사에 문의하십시오.
- 무선 장치가 허용되지 않는 곳에서 장치를 사용하지 마십시오.
- 이 장치는 IEC 62368-1 표준에서 정의하는 Power Source Class 2 (P52) 또는 Limited Power Source(LPS)와 호환되는 장치로만 전원을 공급받을 수 있습니다.
- 작동 온도: -10°C ~ 40°C (14°F ~ 104°F)

장치 작동 시에 위의 안전 사항을 읽고 따르십시오. 장치의 부적절한 사용으로 사고나 손상이 발생하지 않을 것이라고 보장할 수 없습니다. 이 기기는 사용 중 전파혼신 가능성이 있으며, 타 기기로부터 유해한 혼신을 받을 수 있습니다. 본인 책임하에 이 제품을 주의해서 사용하십시오.